



## **Analýza dat z měření kvality ovzduší: Vliv heřmanického odvalu na ovzduší v jeho okolí je minimální**

**Zdravotní ústav v Ostravě provádí pravidelné čtvrtletní měření kvality ovzduší na třech místech v okolí heřmanické haldy a výsledky těchto měření jsou srovnávány s hodnotami dosaženými na čtyřech měřicích stanicích provozovaných Zdravotním ústavem na dalších místech v Ostravě. Analýza dlouhodobých výsledků těchto měření ukazuje, že úroveň škodlivých látek se drží v mezích stanovených zákonem.**

DIAMO si nechává pravidelně čtyřikrát do roka měřit hodnoty škodlivin v okolí haldy i přímo na ní. Roční průměry výsledků těchto měření jsou prezentovány pro každé sledované místo v tabulkách níže. Data jsou srovnávána s hodnotami pořizovanými ve stejné chvíli na dalších místech v Ostravě. Naměřené hodnoty neukazují překračování povolených limitů pro kvalitu vnějšího ovzduší a nevymykají se datům naměřeným na jiných místech v Ostravě.

„Měření provádí Zdravotní ústav v Ostravě vždy na třech místech. První měřicí místo je na severovýchodním okraji haldy. Další měření probíhá u věznice, která je jihozápadně od haldy a poslední místo měření je u první rezidenční zástavby jihovýchodním směrem od haldy. Tato měření probíhají po celý den, tedy kontinuálně po 24 hodin, na všech místech najednou. Dny, kdy probíhá měření jsou pečlivě vybírány tak, aby rovněž na stanicích imisního monitoringu probíhaly stejné odběry. To znamená, že výsledná data lze porovnat mezi sebou – imisní pozadí v různých částech Ostravy s naměřenými imisními koncentracemi v okolí haldy a zjistit tak, zda na haldě a jejím okolí dochází k nějaké anomálii v kvalitě ovzduší či nikoliv,“ uvedl náměstek ředitele odštěpného závodu ODRA pro ekologii a sanaci Václav Dorazil.

Mezi vybrané měřicí stanice patří ty umístěné v Radvanicích na ul. Nad Obcí (MS Radvanice ZÚ), v Radvanicích ul. Polášková (MS Radvanice OZO), v Mariánských Horách a v Hrušově. Zdravotní ústav měří přítomnost oxidu uhelnatého a oxidu siřičitého. Naměřené hodnoty dlouhodobě nepřekračují zákonem stanovenými limity.

V případě SO<sub>2</sub> jsou naměřené hodnoty dlouhodobě výrazně podlimitní. Na haldě i v jejím okolí jsou výrazně nižší než například v Radvanicích. U CO jsou naměřené hodnoty výrazně nižší, než zákonný limit. A přímo na haldě jsou naměřeny obdobné hodnoty jako v Radvanicích, v okolí haldy jsou podobné jako v Mariánských Horách.

CO ( $\mu\text{g}/\text{m}^3$ )	Heřmanice, odval	Hrušov věznice	Heřmanice zástavba RD	MS Radvanice ZÚ	MS Radvanice OZO	MS Mariánské Hory
Průměr 2021	804,5	288,3	< 280,5	1 326,3		< 280,5
Průměr 2022	980,2	< 413,0	456,8	1 185,9		< 455,1
Průměr 2023	1 311,3	< 239,5	< 243,5	< 623,0		< 253,0
Použitý limit	10 000	10 000	10 000	10 000		10 000
SO <sub>2</sub> ( $\mu\text{g}/\text{m}^3$ )	Heřmanice, odval	Hrušov věznice	Heřmanice zástavba RD	MS Radvanice ZÚ	MS Radvanice OZO	MS Mariánské Hory
Průměr 2021	< 11,0	< 11,0	< 11,0	< 24,8	< 13,3	< 11,0
Průměr 2022	< 11,0	< 11,0	< 12,0	< 17,7	< 15,5	< 11,0
Průměr 2023	< 11,2	< 11,0	< 11,0	< 15,8	< 12,4	< 11,0
Použitý limit	125	125	125	125	125	125

Dále Zdravotní ústav sleduje v rámci měření koncentrace benzenu ve volném ovzduší. Přímou na odvale překročila od roku 2021 naměřená hodnota u této látky zákonnou hranici celkem třikrát, naposledy v roce 2022, loni ani jednou. Podobně to je na měřicí stanici Radvanice ZÚ. Také průměrná naměřená hodnota u této látky je přímo na odvale podobná jako na této měřicí stanici.

Naměřené hodnoty ve věznici v Hrušově nebo v zástavě rodinných domů v Heřmanicích zákonem povolenou hranici u benzenu nepřekročily. Jsou podobné jako na jiných měřicích stanicích v Ostravě.

Benzen ( $\mu\text{g}/\text{m}^3$ )	Heřmanice, odval	Hrušov věznice	Heřmanice zástavba RD	MS Radvanice ZÚ	MS Radvanice OZO	MS Mariánské Hory	MS Hrušov
Průměr 2021	4,5	1,9	1,4	2,5	1,7	1,6	4,3
Průměr 2022	4,6	2,6	2,3	5,4	4,0	2,0	5,7
Průměr 2023	2,6	1,2	1,3	1,9	1,5	0,8	2,5
Použitý limit	5	5	5	5	5	5	5

Zdravotní ústav dále měří přítomnost vybraných zástupců polycyklických aromatických uhlovodíků (PAU), a to benzo(a)pyrenu a benzo(a)antracenu.

Polycyklický aromatický uhlovodík benzo(a)antracen většinou nepřekračuje zákonné limity. Další sledovaný zástupce PAU - benzo(a)pyren je problémový v celé ostravské aglomeraci; jeho výskyt na odvalu je v tomto širším srovnání spíše nízký, byť většinou v blízkosti limitu nebo nad ním.

Benzo(a)pyren se v Ostravě ve zvýšeném množství objevuje především na měřicích stanicích v Radvanicích. Na měřicí stanici Radvanice ZÚ je průměrná naměřená hodnota až desetkrát vyšší, než zákonný limit; na druhé měřicí stanici v Radvanicích je vyšší třikrát.

Na měřicí stanici v Hrušově jsou zaznamenány hodnoty až dvakrát vyšší. Také v okolí heřmanické haldy mírně překračují naměřené hodnoty zákonný limit, ale nižší než na všech zmíněných stanicích.

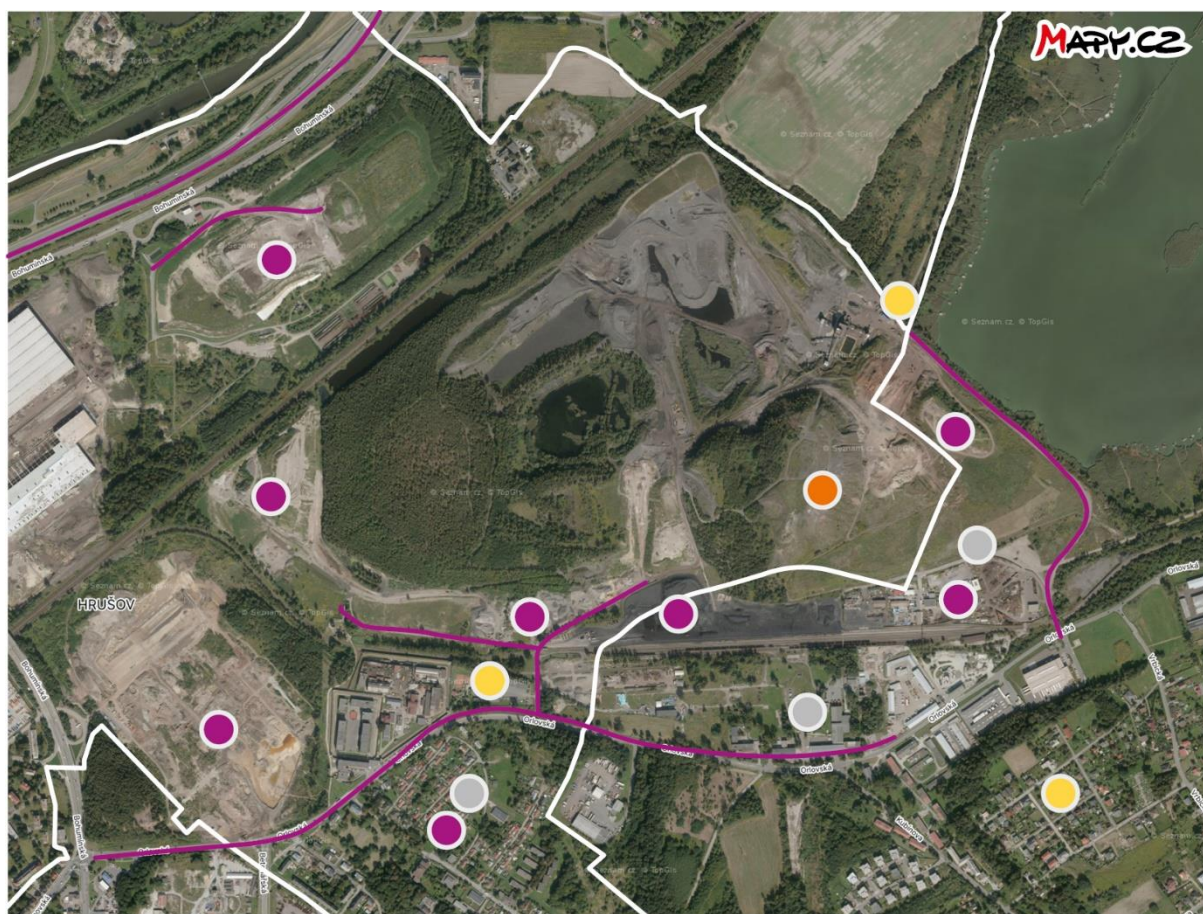
Benzo(a)pyren (ng/m <sup>3</sup> )	Heřmanice, odval	Hrušov věznice	Heřmanice zástavba RD	MS Radvanice ZÚ	MS Radvanice OZO	MS Mariánské Hory	MS Hrušov
Průměr 2021	1,2	1,2	1,1	5,6	2,1	0,8	2,7
Průměr 2022	2,2	3,0	2,4	11,4	5,9	1,3	3,6
Průměr 2023	0,4	0,4	0,5	4,4	1,2	0,2	0,8
Použitý limit	1	1	1	1	1	1	1
Benzo(a)antracen (ng/m <sup>3</sup> )	Heřmanice, odval	Hrušov věznice	Heřmanice zástavba RD	MS Radvanice ZÚ	MS Radvanice OZO	MS Mariánské Hory	MS Hrušov
Průměr 2021	1,1	1,1	1,2	5,3	1,8	0,6	2,5
Průměr 2022	2,3	3,5	2,4	12,3	6,4	1,2	3,0
Průměr 2023	0,3	0,3	<0,5	4,1	1,1	0,1	0,7
Použitý limit	10	10	10	10	10	10	10

V neposlední řadě měří Zdravotní ústav na měřicích místech v okolí odvalu přítomnost polévatého prachu - PM<sub>10</sub>. U věznice byla od roku 2021 dvakrát naměřena hodnota vyšší, než je zákonný limit; v případě rezidenční zástavby byla jednou naměřena vyšší hodnota.

„Čtvrtletní měření škodlivin, která provádí Zdravotní ústav v Ostravě, ukazují, že v okolí heřmanické haldy je kvalita ovzduší většinou v souladu se zákonem stanovenými limity. V případech vyššího znečištění nelze vyvodit závěr, že zhoršení kvality ovzduší jde na vrub haldy, protože je srovnatelné s jinými místy v Ostravě. Koncentrace oxidu uhelnatého (CO) a oxidu siřičitého (SO<sub>2</sub>) na haldě jsou konzistentně nízké a odpovídají hodnotám v jiných lokalitách města. V případě benzenu bylo zaznamenáno několik mírných překročení limitních hodnot přímo na haldě v minulých letech, avšak v posledním roce se hodnoty udržely pod limitem, což je dáno aktuální minimální aktivitou státního podniku DIAMO na odvalu,“ konstatuje náměstek ředitele odštěpného závodu ODRA pro ekologii a sanaci Václav Dorazil.

Kontakt: [press@diamo.cz](mailto:press@diamo.cz)

## Mapa měřicích míst



- hlavní hořící část odvalu
- okolní bodové zdroje emisí a prachu
- okolní liniové zdroje emisí a prachu
- místa imisního měření
- nejbližší stanice měření prашného spadu